

СТРАТЕГИЯ СОЦИАЛЬНО- ЭКОНОМИЧЕСКОГО РАЗВИТИЯ УДОБНЕНСКОГО СЕЛЬСКОГО ПОСЕЛЕНИЯ ОТРАДНЕНСКОГО РАЙОНА ДО 2030 ГОДА



ст.Удобная

Разработка стратегии социально-экономического развития Удобненского сельского поселения муниципального образования Отраденский район до 2030 года проводилась:

рабочей группы по разработке стратегии социально-экономического развития Удобненского сельского поселения Отраденского района до 2030 года в составе:

Шерстюк
Ольга Алексеевна

глава Удобненского сельского поселения Отраденского района, председатель рабочей группы;

Рожков
Николай Владимирович

заместитель главы Удобненского сельского поселения Отраденского района, заместитель, заместитель председателя рабочей группы;

Мащенко
Светлана Алексеевна

бухгалтер-финансист администрации Удобненского сельского поселения Отраденского района, секретарь рабочей группы;

Члены рабочей группы:

Гамиева
Юлия Викторовна

главный бухгалтер администрации Удобненского сельского поселения Отраденский район;

Кравченко
Лариса Сергеевна

бухгалтер-экономист администрации Удобненского сельского поселения Отраденского района;

Жердева
Татьяна Ильинична

начальник общего отдела администрации Удобненского сельского поселения Отраденского района;

Морозова
Елена Витальевна

специалист по вопросам ЛПХ администрации Удобненского сельского поселения Отраденского района;

Казакова
Дарья Владимировна

специалист 1 категории по вопросам ЖКХ администрации Удобненского сельского поселения Отраденского района;

Паращевин
Геннадий Константинович

Руководитель МКУ «Центр
исполнения полномочий
администрации Удобненского
сельского поселения Отрадненского
района»

Власенко
Неля Николаевна

специалист 1 категории по вопросам
имущественных отношений и
сельского хозяйства администрации
Удобненского сельского поселения
Отрадненского района;

Золотухина
Яна Николаевна

специалист 1 категории по делам
молодежи, физкультуры, спорту и
социальным вопросам
администрации Удобненского
сельского поселения Отрадненского
района;

Контактные телефоны:

Глава Удобненского сельского поселения муниципального образования Отрадненский район – (86144) 9-82-36

Стратегия развития Удобненского сельского поселения Отрадненского района Содержание

Введение

1. Оценка социально-экономического положения сельского поселения.
 - 1.1. Общая характеристика и социально-экономическое развитие.
2. Текущее состояние и основные направления развития отраслей экономики.
 - 2.1. Сельское хозяйство.
 - 2.2. Инфраструктурный комплекс Удобненского сельского поселения.
 - 2.2.1. Водоснабжение.
 - 2.2.2. Газификация.
 - 2.2.3. Дорожное хозяйство.
 - 2.2.4. Уличное освещение.
 - 2.3. Инвестиционная активность.
 - 2.4. Малый бизнес.
3. Текущее состояние и основные направления социального развития.
 - 3.1. Демографическое развитие и занятость населения.
 - 3.2. Развитие здравоохранения.
 - 3.3. Развитие образования.
 - 3.4. Развитие физической культуры и спорта сельского поселения.
 - 3.5. Развитие культуры.
4. Проблемы социально-экономического развития сельского поселения.
5. Дополнительные точки роста сельского поселения (приоритеты, цели, задачи).
6. Ожидаемые результаты реализации стратегии.

1. Оценка социально-экономического положения и потенциала Удобненского сельского поселения муниципального образования Отраденнский район

Общая характеристика социально-экономического положения

Указом царя от 17 июля 1858 года для укрепления Лабинской линии на реке уруп была основана станица Удобная.

В 1924 году в числе первых на Кубани образовался Отраденнский район. В 1935 году из него были выделены Удобненский и Спокойненский районы.

Удобненское сельское поселение образованно на основании постановления Президиума ВЦИК от 2 июня 1924 года и постановления Кубчероблисполкома от 19 июля 1924 года, в него вошел Удобненский сельский совет.

31 декабря 1934 года ВЦИК утвердил новое административно-территориальное деление края с разукрупнением ряда районов, районная сеть Кубани после мразукрупнения:

Удобненский район-центр станица Удобная, в который вошли следующие сельские советы: Удобненский, Исправненский, Передовский, Фроловский, Преграденнский.

На 1 апреля 1941 года состав Удобненского района-центр станица Удобная с сельскими советами Зеленчук-Мостовой, Передовский, Удобненский.

Указом Президиума Верховного совета РСФС от 22 августа 1953 года в крае было упразднено 24 района, в том числе Удобненский район передан в состав Отраденнского района полностью.

С 1 января 2006 года Удобненский сельский округ переименован в Удобненское сельское поселение.

В настоящее время в состав поселения входят 10 населенных пунктов: станица Удобная, хутора Зеленчук-Мостовой, Удобно-Зеленчукский, Чехрак, Лазарчук, Столяров, Красные Горы, Стуканов, Романчуков и поселок Пенькозавод.

Удобненское сельское поселение находится на юго-восточной части Краснодарского края на северных предгорьях Главного Кавказского хребта. Граничит с Карачаево-Черкесской республикой.

Наиболее значимые памятные даты и знаменательные события, относящиеся к истории муниципального образования Отраденнский район

Дата	Событие
17 июля 1858 года	День образования станицы Удобной
2 июня 1924 года	Образован Отраденнский район
19 июля 1924 года	День образования Отраденнского района
21 января 1943 года	Освобождение Отраденнского района от немецко-фашистских захватчиков

Природно-климатический потенциал

Целостность природных комплексов, взаимосвязь и взаимообусловленность компонентов в природном комплексе требуют осторожного вмешательства человека в природную среду в процессе хозяйственной деятельности и общения с природой.

Площадь Удобненского сельского поселения составляет 31,8 тыс. га в том числе
- площадь, занятая лесами и лесополосами-3,5 тыс. га.
-прочие земли-12,6 тыс.га.

Экологическая ситуация Удобненского сельского поселения Отрадненского района

Несмотря на сокращение объемов промышленного производства и резкое падение массы выбросов от предприятий, значительного улучшения экологической обстановки в поселении не произошло. Сложившаяся в поселении ситуация в области обращения с отходами ведет к опасному загрязнению окружающей природной среды и создает реальную угрозу здоровью населения.

Основными экологическими проблемами являются:

- загрязнение атмосферного воздуха;
- постоянно увеличивающееся количество отходов производства и потребления;
- загрязнение почв.

Во многом это связано со слабо развитой инфраструктурой переработки бытовых и промышленных отходов.

Основной целью решения проблем экологии является предотвращение и ликвидация вредного воздействия отходов производства и потребления на окружающую природную среду и здоровье населения, а также максимальное вовлечение отходов в хозяйственный оборот.

Ветеринарно-санитарное состояние

Эпизоотологическую и эпидемиологическую ситуацию по инфекционной заболеваемости на территории Отрадненского района можно оценить, как стабильную.

За ветеринарно- санитарным состоянием на территории Удобненского сельского поселения Отрадненского района осуществляет контроль ГБУ «Ветуправление Отрадненского района».

Деятельность госветслужбы направлена на выполнение задач, определенных ветеринарным законодательством. Проводится комплекс мер, направленных на профилактику особо опасных болезней, в том числе общих для человека и животных. Попутненское сельское поселение Отрадненского района приграничное и поэтому проводится комплекс мероприятий для охраны территории муниципального образования Отрадненский район от заноса различных инфекционных заболеваний из соседних регионов. Постоянно выполняются работы по диагностике и лечению инфекционных заболеваний животных с целью недопущения роста заболеваемости, падежа и вынужденного убоя.

В целом благополучное ветеринарно-санитарное состояние поселения дает возможность развития животноводческой отрасли и привлечению инвестиций в животноводство.

2. Текущее состояние и основные направления развития отраслей экономики

Экономика поселения представлена в основном следующими отраслями: сельское хозяйство, розничная торговля, общественное питание, сфера услуг, производство мебели, производство и распределение воды.

2.1. Сельское хозяйство

Территория поселения в административных границах установлена Законом Краснодарского края от 2 июля 2004 года № 749-КЗ «Об установлении границ муниципального образования Отрадненский район, наделении его статусом муниципального района, образовании в его составе муниципальных образований-сельских поселений и установлении их границ», принятого Законодательным Собранием Краснодарского края, и составляет 12931,1 га.

Границы населенных пунктов утверждены постановлением Законодательного Собрания Краснодарского края от 19 декабря 2006 года №2747-П «Об установлении границ административно-территориальных единиц Отрадненского района Краснодарского края».

Структура Существующего и прогнозируемого использования земель Удобненского сельского поселения Отрадненского района представлена в таблице:

Распределение земель по категориям

п/п	Категория земель	Площадь территории, га (по данным земельного кадастра на 01.01.11)	% от общей площади земель	Площадь территории на расчетный срок, га	% от общей площади земель
1	Земли населенных пунктов	1123	4,3	1323	4,3
2	Земли сельскохозяйственного назначения	24764	80,4	24764	80,4
3	Земли промышленности, энергетики, транспорта, и иного специального назначения	0	0	0	0
4	Земли лесного фонда	4565	14,8	4565	14,8
5	Земли запаса	135	0,05	135	0,05
6	ВСЕГО	30787	100	30787	100,0

На территории Удобненского сельского поселения работают 10 (фермерских) хозяйств. Крестьянским (фермерским) хозяйствам сдают в аренду земельные доли 1952 пайщиков, это 10355,7 га. земли.

Основными сельскохозяйственными культурами, высеваемыми крестьянскими (фермерскими) хозяйствами на землях поселения, являются озимая пшеница, озимый, яровой ячмень, овес, кукуруза на зерно, кукуруза на силос, подсолнечник.

Наиболее крупными являются крестьянские (фермерские) хозяйства Леванова Семена Гавриловича, Плотникова Михаила Васильевича, Кульнева Павла Ивановича.

Динамика производства сельскохозяйственной продукции в хозяйствах всех форм собственности Удобненского сельского поселения Отрадненского района.

Наименование продукции	Валовое производство, тонн		Отклонение +, -	2017 год в % к 2016
	2016	2017		
Зерновые и зернобобовые культуры (без кукурузы)	311,46	352,2	+13,1	113,1
Кукуруза на зерно	19,61	135,83	+13,6	113,6
Подсолнечник	20,67	16,57	-19,8	80,2
Картофель	42,21	40,03	-5,6	94,4
Овощи	5,55	5,71	+2,9	102,9
Мясо (скот и птица на убой в живой массе)	12,87	12,78	-0,07	99,3
Молоко	34,5	37,08	+7,5	107,5
Шерсть	17701	18876,5	+6,5	106,5
Яйца, тыс. шт.	83,6	95,75	+14,5	114,5

Динамика поголовья сельскохозяйственных животных в хозяйствах всех форм собственности Удобненского сельского поселения Отрадненского района

Наименование продукции	2016	2017	Отклонение +, -	2017 год в % к 2016
Крупный рогатый скот	615	630	+15	102,4
В том числе коровы	292	337	+45	86,6
Свиньи	0	0	0	0
Овцы и козы	713	567	-146	97,4

2.2. Инфраструктурный комплекс

2.2.1. Водоснабжение.

Водоснабжение как отрасль играет огромную роль в обеспечении жизнедеятельности Удобненского сельского поселения и требует целенаправленных мероприятий по развитию надежной системы хозяйственно-питьевого водоснабжения.

На территории Удобненского сельского поселения 10 населенных пунктов: ст. Удобная, х. Зеленчук-Мостовой и х. Удобно-Зеленчукский, х.Чехрак, х. Лазарчук, х. Столяров, х. Красные горы, х. Стуканов, х. Романчуков и п. Пенькозавод. Централизованное водоснабжение есть в ст. Удобная и х. Зеленчук-Мостовой и х. Удобно-Зеленчукский, х.Чехрак, х. Лазарчук, х. Красные горы, х. Романчуков. Водоснабжение х. Столяров, х. Стуканов и п. Пенькозавод осуществляется индивидуальными колодцами.

Централизованное хозяйственно-питьевое водоснабжение ст. Удобная осуществляется ООО «Попутненское водопроводное хозяйство»:

Наименование предприятия	Единица измерения	Выпуск продукции в натуральном выражении		
		2016 год отчет	2017 год отчет	2018 год прогноз
1	2	3	4	6
Производство и распределение воды	тыс.руб.	20849,3	23570,9	22500

Состояние и функционирование водопроводных сетей и систем водоснабжения, оценка величины износа сетей и определения возможности обеспечения качества воды в процессе транспортировки по этим сетям.

Наименование	2017год	2018год	Протяженность м.	Утвержденный план тыс. руб. 2017год	Утвержденный план тыс. руб. 2018 год
Ремонт водопроводной линии	123 217,00	0	323,2	166 000,00	0
ул. Центральная х.романчуков	0	32 610,00	140,5	0	150 000,00

2.2.2. Газификация

Удобненское сельское поселение Отрадненского района Краснодарского края включает в себя 10 населенных пунктов.

По существующему положению в Удобненском сельском поселении газифицированы природным газом ст. Удобная и х. Лазарчук.

На 01 июля 2018 года газифицировано 227 домовладений, протяженность газопроводов составляет 10,1км., потрачено денежных средств в 2017 году 13 100 тыс. руб. из них 9 200 тыс.руб. средства краевого бюджета и 3 900 тыс.руб. из бюджета поселения. В 2018 году планируется израсходовать 2 054 тыс.руб..

2.2.3. Дорожное хозяйство

Краткая характеристика автомобильных дорог общего пользования местного значения приведена в таблице.

№, п/п	Наименование показателей	Единица измерения	Протяженность	В процентном соотношении
1	Протяженность автодорог общего пользования всего	М	71 200	100
2	Протяженность автодорог общего пользования с асфальтобетонным покрытием	М	7 650	10,7
3	Протяженность автодорог общего пользования с гравийным покрытием	М	63 550	89,3

Улично дорожная сеть сельского поселения не перегружена автотранспортом, отсутствуют заторы и нет затруднения в парковке.

В 2018 году проведен ремонт 14 улиц 4,4 км. дорог местного ПГС и улицы 0,55 км. с асфальтным покрытием стоимостью 4 249 494,0 руб. из них 2 593 157,0 руб. за счет софинансирования из краевого бюджета.

2.2.4. Электроснабжение, уличное освещение

На территории поселения 30,3 км. составляют линии уличного освещения, всего установлено 491 светильник.

Ежегодно администрацией Удобненского сельского поселения подаются заявки на технологическое присоединение к электрическим сетям ПАО

«Кубаньэнерго» с получением технических условий на строительство нового уличного освещения. В 2018 году из местного бюджета на содержание сетей уличного освещения выделено 800 тыс.руб.

2.3. Инвестиционная активность

Существует множество видов инвестиционных стратегий, но главной их основой является степень активности инвестора на рынке.

В этом отношении имеются два типа инвестиций:

1. **Активные инвестиции** — это модель поведения инвестора, которая предполагает участие его капитала в непосредственном создании добавленной стоимости на рынке — например, ввод в действие новых предприятий, строительство инфраструктуры, расширение рынков сбыта или создание новых технологий.
2. **Пассивные инвестиции** — это стратегия инвестора, направленная, прежде всего на участие его капитала в уже существующих проектах, либо на рынках где нет непосредственной работы капитала в создании добавленной стоимости. Его инвестированный капитал в виде пассивных проектов или портфеля создает, тем не менее, очень важный для рынка ресурс — ликвидность.

Плановые показатели инвестиционной активности до 2030 года.

Год	2018	2019-2020	2021	2022	2023-2024	2025-2026	2027-2028	2029	2030
Финансирование тыс. руб	119 781	130 000	150 000	170 000	210 000	250 000	300 000	320 000	340 000

Наиболее перспективные инвестиционные проекты.

1. Создание экофермы, где городские жители смогут проживать в сельской местности, для отдыха, оздоровления, ознакомления с разными видами сельскохозяйственных;
2. Строительство тепличного комплекса на 2 га;
3. Строительство кирпичного завода производительностью 15 тыс. шт. в сутки.

Реализация инвестиционных проектов на территории Попутненского сельского поселения позволит:

- увеличить количество рабочих мест;
- увеличить налоговые отчисления в бюджеты разных уровней.

2.4. Малый бизнес

Предприятия малого бизнеса Попутненского сельского поселения представляют главным образом мебельное производство, предприятия торговли, общественного питания, строительства.

Мебельное производство включает в себя 1 мебельных цехов

Удобненские предприниматели пользуется спросом, в частности ИП Бабенко Ю.Н., ИП Кульнев П.Е., ИП Лемешко Н.Н., ООО «Альпийские луга», ООО «Подсолнух плюс».

Розничная торговля

Представлена 98 предприятиями. В сфере розничной торговли занято 48 индивидуальных предпринимателей.

Из них: стационарная сеть - 48 объектов, 5 объектов нестационарной и сезонной торговой сети.

Размещение розничной торговой сети на территории поселения неравномерно и сосредоточено в основном в ст. Удобной. В малых населённых пунктах (хутора) стационарная торговая сеть есть либо частично или отсутствует.

Общественное питание

В сфере общественного питания Удобненского сельского поселения осуществляет деятельность 3 школьные столовые: МБУ СОШ №7, МБУ СОШ №20, МБУ СОШ №27

Бытовое обслуживание населения

На территории поселения осуществляют деятельность 9 объектов, оказывающих различные бытовые услуги населению. Из них: оказание парикмахерских - 2, СТО – 2, распиловка дров – 1, оказания ритуальных услуг – 1, ремонт обуви - 1, ремонт и пошив одежды - 1.

Торговля и обслуживание автотранспортных средств

Торговля автомобилями на территории поселения отсутствует. Розничная продажа запасных частей и расходных материалов к автотранспортным средствам осуществляется в 2 объектах розничной торговли. Реализация автомобильного топлива осуществляется на 2 АЗС.

Строительство

Строительная отрасль поселения представлена в основном предпринимателями. Ввод жилья, построенного и реконструированного за счет населения, составил 3050,00 кв. м. за 2016-2017 годы.

3. Текущее состояние и основные направления социального развития

3.1. Демографическое развитие и занятость населения

Численность постоянного населения Удобненского сельского поселения на 01.01.2018 года составляет 6 198 тыс. человек, что является 9,3% от общей численности Отрадненского района.

Характеристика населенных пунктов, входящих в состав Попутненского сельского поселения

№ п/п	Наименование населенного пункта	Численность населения, чел.	Площадь земель населенных пунктов, га
1	станция Удобная	5 126	1334,62
2	хутор Лазарчук	222	147,9
3	хутор Романчуков	263	135,7
4	поселок Пенькозавод	87	47,4
5	хутор Стуканов	28	42,5
6	хутор Касные Горы	36	27,8
7	хутор Столяров	6	12,6
8	хутор Чехрак	102	27,1
9	хутор Удобно-Зеленчукский	43	61,2
10	хутор Зеленчук-Мостовой	285	13,6
Всего		6 198	1850,42

Естественный прирост (убыль) населения района характеризуется следующими показателями:

Год	Родилось человек	Умерло человек	Прибыло чел.	Выбыло чел.	Миграц. прирост (+;_-)
2016	70	86	107	68	+39
2017	69	95	101	73	+28

Количественный состав граждан по национальностям и количество временно прибывающих граждан на территорию муниципального образования Удобненское сельское поселение:

Национальность (перечень основных проживающих наций)	Ед. изм.	на 01.04.2017	на 01.10.2017
Русские	Чел.	6015	6016
Армяне	Чел.	38	41
Греки	Чел.	2	2
Азербайджанцы	Чел.	5	5
Украинцы	Чел.	47	47
Белорусы	Чел.	9	9
Лезгины	Чел.	3	3
Эстонцы	Чел.	1	1
Узбеки	Чел.	2	2
Ногайцы	Чел.	4	4
Татары	Чел.	11	11
Молдаване	Чел.	1	1
Таджики	Чел.	1	1
Ингуши	Чел.	1	1
Удмурты	Чел.	3	3
Немцы	Чел.	9	9
Карачаевцы	Чел.	5	5
Табасаранцы	Чел.	10	10
Мари	Чел.	4	4
Чуваши	Чел.	1	1
Туркмены	Чел.	1	1
Осетины	Чел.	1	1
Коми	Чел.	1	1
Черкесы	Чел.	4	4
Мордва	Чел.	2	2
Евреи	Чел.	1	1
Болгары	Чел.	1	1
Абазинцы	Чел.	2	2
Цыгане	Чел.	4	4
Грузины	Чел.	2	2
Даргинцы	Чел.	1	1
Всего:	Чел.	5120	5138

Демографическая ситуация в поселении повторяет краевые проблемы и обстановку большинства регионов. Общий коэффициент рождаемости ниже коэффициента смертности, коэффициент естественного прироста имеет отрицательное значение.

Наряду с процессами естественного воспроизводства населения большую роль в формировании демографического потенциала поселения играет

механическое движение населения (миграция). При этом следует отметить, что естественная убыль населения, компенсируется положительным сальдо миграционного притока.

Основные проблемы в сфере занятости населения: несоответствие спроса и предложения рабочей силы на рынке труда, недостаточное количество рабочих мест в сельских поселениях, низкая цена труда.

Наиболее востребованы на рынке труда поселения водители, трактористы, продавцы, медицинские работники и опытные бухгалтеры со знанием ПК «1-С бухгалтерия». Ощущается острая нехватка высококвалифицированных рабочих. Традиционно рынок труда поселения перенасыщен специалистами невысокого уровня квалификации – экономистами, юристами, бухгалтерами.

Одной из проблем рынка труда поселения остается низкая конкурентоспособность на рынке труда отдельных категорий граждан (молодежь без опыта работы, инвалиды, женщины, имеющие малолетних детей, граждане предпенсионного возраста и другие), обусловленная ужесточением требований работодателей к принимаемым на работу работникам.

Основным источником формирования доходов населения в поселении являются фонд оплаты труда.

В результате опережающего роста денежных доходов над темпами роста прожиточного минимума доля населения с денежными доходами ниже прожиточного минимума снижается. Реально располагаемые денежные доходы населения возрастают.

Покупка товаров и оплата услуг в общем объеме денежных расходов населения в поселении по-прежнему занимает значительную часть до 85 %.

3.2 Развитие здравоохранения

Здравоохранение призвано обеспечить реализацию важнейшего принципа охраны здоровья граждан и оказание им высококвалифицированной лечебно-профилактической помощи. На территории поселения оказывают медицинскую помощь 1 медицинских учреждения: 1 участковая больница с поликлиникой на (ст-ца Удобная). В поселении работают две аптеки, частная стоматологическая клиника.

Также на территории станции Удобная функционирует специализированное медицинское учреждений ГУЗ СПб №6 на 1110 коек.

3.3. Образование

Сеть образовательных учреждений Удобненского сельского поселения представлена 5-ю образовательными учреждениями: 2 детскими садами, 3 общеобразовательными школами.

Важнейшей остаётся задача обеспечения доступности основного общего образования. На территории поселения имеются три общеобразовательных учреждения: МБУ СОШ № 7, МБУ СОШ № 20, МБУ СОШ № 27..

Существующая вместимость детских дошкольных учреждений в полной мере обеспечивает потребности существующего населения. Уровень охвата населения детскими дошкольными учреждениями составляет 100 %. В общеобразовательных школах уровень охвата детей школьного возраста составляет 100%.

3.4. Развитие физической культуры и спорта

Спортивная база поселения представлена 10 спортивными сооружениями.

Спортивные объекты нуждаются в модернизации, реконструкции, укреплении и оснащении, их количественный состав не в состоянии обеспечить потребности населения муниципального образования, для увеличения количества систематически занимающихся необходимо строительство спортивного комплекса.

В станице Удобной действует отделение детско-юношеской спортивной школы «Дружба».

На территории поселения культивируется развитие и проводятся соревнования по: баскетболу, волейболу, настольному теннису, мини-футболу, дартсу, гиревому спорту, стритболу, футболу, настольному теннису. Всего спортсмены поселения принимают ежегодно участие в более чем 60 физкультурно-массовом и спортивном мероприятии.

Показатели отрасли «Физическая культура и спорт» в Удобненском сельском поселении Отрадненского района

Количество жителей на 01.01.2018	Количество жителей в возрасте 3-79 на 01.01.2018	Количество систематически занимающихся		Число спортивных сооружений	Плоскостные спортивные сооружения	Площадь спортивных залов	Единовременная пропускная способность спортивных сооружений	Финансирование отрасли в 2018 году (тыс.руб.)	Финансирование на одного жителя (3-79 лет/тыс.руб)
		чел.	%						
6195	5762	2708	46,99	10	12591	450	352	200,0	34,7

Перспективы развития физической культуры и спорта в Удобненском сельском поселении Отрадненского района

Целевые показатели реализации Стратегии развития физической культуры и спорта в Удобненском сельском поселении
Отрадненского района

Целевые показатели	2018	2019	2020	2021	2022	2023	2024	2025	2026	2027	2028	2029
Доля граждан муниципального образования, систематически занимающихся спортом	50	51	51,5	52	53	54	55	55,5	56	57	58	60
Доля лиц с ограниченными возможностями здоровья и инвалидов, систематически занимающихся физической культурой и спортом, общей численности данной категории населения, %	18	19	20	21	23	24	25	26	26	27	28	29
Доля граждан, занимающихся в спортивных учреждениях, в численности детей и подростков 6-15 лет, %	79	79	79	79	79	79	79	79	79	79	79	85
Количество квалифицированных тренеров и тренеров-преподавателей физкультурно-спортивных	11	12	13	13	14	14	15	16	17	17	17	17

организаций, работающих по специальности (норматив 26 человек на 10000 населения)												
Количество проведённых физкультурно-оздоровительных и спортивно-массовых мероприятий поселенческого уровня	34	35	38	40	42	43	44	45	46	48	50	51
Количество участия команд сельского поселения в физкультурно-оздоровительных и спортивно-массовых мероприятиях районного уровня	30	32	34	36	38	39	40	41	43	44	45	46
Обеспеченность спортивными сооружениями в соответствии с социальными нормативами (%) (Плоскостные+спортивные залы+бассейны/3) Плоскостные-19494 кв. м Бассейны-750 кв. м	40,8	40,8	40,8	40,8	41	41	41	45	45	46	48	50

S:Кол.Нас*10000												
Финансирование отрасли руб. на чел.	35,1	40	45	50	55	60	65	70	70	75	80	85

3.5. Культура

Современное российское общество все больше осознает новую роль культуры, которая является важнейшей составляющей частью общественно-политической жизни государства, укрепляет духовную связь поколений, способствует утверждению принципов согласия и толерантности, сближению и взаимопониманию между народами многонациональной России.

По мере возрастания роли культуры в обществе она перестает быть просто одной из форм удовлетворения потребностей. Вывод культуры на уровень, позволяющий ей стать активным участником социально-экономических процессов, требует определенных усилий со стороны государства. Инвестирование государства в культуру означает инвестирование в «человеческий капитал»-это наиболее эффективные вложения в Россию, в ее будущее.

В Удобненском сельском поселении 6 учреждений культуры. Из них 3 учреждения культурно-досугового типа, 3 библиотеки. Численность работников отрасли-18 человек: руководитель, главный бухгалтер, экономист, заведующий Удобненским СДК, заведующий Романчуковским СДК, заведующий Чехракским СК, культорганизатор, 4 руководителя кружка (вокальный, театральный, танцевальный), звукооператор, костюмер, главный библиотекарь Романчуковской библиотеки, главный библиотекарь Зеленчук-Моставской библиотеки, заведующий структурным подразделением Удобненская библиотека, 2 библиотекаря, 2 истопника, 3 кочегара, 1 уборщик служебных помещений 1 разряда, 1 электрик.

Миссия отрасли культуры Удобненского сельского поселения-развитие и реализация культурного и духовного потенциала граждан как основы в целостности и устойчивого, динамического развития поселения.

Достижение главных стратегических целей послужит основой для реализации миссии отрасли культуры Удобненского сельского поселения.

Цели:

Целями реализации Стратегии являются:

- 1) Повышение качества и расширения спектра муниципальных услуг, повышение эффективности муниципальных услуг в сфере культуры;
- 2) Установление механизмов зависимости уровня оплаты труда работников учреждений культуры от количества и качества предоставляемых населению муниципальных услуг;
- 3) Развитие и сохранение кадрового потенциала учреждений культуры;
- 4) Повышение престижности и привлекательности профессии в сфере культуры;
- 5) Создание благоприятных условий для устойчивого развития сферы культуры;
- 6) Вовлечение населения Удобненского сельского поселения в создание и продвижение культурного продукта;
- 7) Участие сферы культуры в формировании комфортной среды жизнедеятельности населения;
- 8) Увеличение интеграции культуры и искусства Удобненского сельского поселения в районное и краевое культурное пространство, популяризация территории Удобненского сельского поселения во внутреннем и внешнем культурно-туристическом пространстве.

Целевые показатели (индикаторы) развития сферы культуры и меры, обеспечивающие их достижение.

I. С ростом эффективности и качества оказываемых услуг будут достигнуты следующие целевые показатели (индикаторы):

1) Увеличение числа участников клубных формирований учреждений культурно досугового типа (по сравнению с предыдущим годом) (процентов):

2013	2014	2015	2016	2017	2018	2019	2020	2021	2022	2023	2024	2025	2026	2027	2028	2029	2030
1,2	1,3	1,4	1,5	1,6	1,7	1,8	1,9	2	2,1	2,2	2,3	2,4	2,5	2,6	2,7	2,8	2,9

2) Повышение уровня удовлетворенности населения Удобненского сельского поселения Отрадненского района качеством предоставления муниципальных услуг в сфере культуры (процентов):

2013	2014	2015	2016	2017	2018	2019	2020	2021	2022	2023	2024	2025	2026	2027	2028	2029	2030
71	74	78	83	88	90	90,1	90,2	90,3	90,4	90,5	90,6	90,7	90,8	90,9	91	92	93

3) Увеличение доли общедоступных библиотек, подключенных к сети «Интернет», в общем количестве муниципальных библиотек Удобненского сельского поселения (процентов):

2013	2014	2015	2016	2017	2018	2019	2020	2021	2022	2023	2024	2025	2026	2027	2028	2029	2030
33	33	66	66	100	-	-	-	-	-	-	-	-	-	-	-	-	-

4) Увеличение доли детей, привлекаемых к участию в творческих мероприятиях, в общем числе детей (процентов):

2013	2014	2015	2016	2017	2018	2019	2020	2021	2022	2023	2024	2025	2026	2027	2028	2029	2030
51,1	51,3	51,5	51,6	51,7	51,9	51,9	51,9	51,9	51,9	51,9	52	52	52	52	52	52	52

II. Мероприятия по совершенствованию оплаты труда работников учреждений культуры

1. Разработка и проведение мероприятий по совершенствованию оплаты труда работников учреждений культуры осуществляются с учетом мероприятий Плана по выполнению поручений и достижению целевых показателей социально-экономического развития, установленных отдельными указами Президента Российской Федерации, на территории Краснодарского края, утвержденного распоряжением главы администрации (губернатора) Краснодарского края от 29 ноября 2012 №1136-р «О мерах по реализации отдельных указов Президента Российской Федерации от 7 мая 2012 года на территории Краснодарского края»

Учитывая специфику деятельности учреждений культуры, при планировании размеров средств, направляемых на повышение заработной платы работников, в качестве приоритетных рассматриваются библиотеки, культурно-досуговые учреждения. При этом объемы финансирования должны соотноситься с выполнением этими учреждениями показателей эффективности и достижением целевых показателей (индикаторов).

2. Показателями (индикаторами), характеризующими эффективность мероприятий по совершенствованию оплаты труда работников учреждений культуры, являются:

Динамика темпов роста средней заработной платы работников муниципальных учреждений культуры, повышение оплаты труда которых предусмотрено Указом Президента Российской Федерации от 7 мая 2012 года №597 «О мероприятиях по реализации государственной социальной политики»:

2013	2014	2015	2016	2017	2018	2019	2020	2021	2022	2023	2024	2025	2026	2027	2028	2029	2030
116,4	119,2	114,2	103,2	118,7	117	100	100	100	100	100	100	100	100	100	100	100	100

Мерами, обеспечивающими достижение целевых показателей (индикаторов) развитие сферы культуры, являются:

1) создание механизма стимулирования работников учреждений культуры, оказывающих услуги различной сложности, включающего установление более высокого уровня заработной платы, обеспечение выполнения требований к качеству оказания услуг, прозрачное формирование оплаты труда, внедрение современных норм труда, направленных на повышение качества оказания муниципальных услуг;

2) поэтапный рост оплаты труда работников учреждений культуры, достижение целевых показателей по доведению уровня оплаты труда (средней заработной платы) работников учреждений культуры до средней заработной платы по региону в соответствии с Указом Президента Российской Федерации от 7 мая 2012 года №597 «О мероприятиях по реализации государственной социальной политики» с учетом привлечения не менее 10 процентов средств от приносящей доход деятельности учреждений;

3) обновление квалификационных требований к работникам, переобучение, повышение квалификации, приток квалифицированных кадров, сохранение и развитие кадрового потенциала работников сферы культуры;

4) оптимизация ресурсов.

Основные цели и задачи учреждений культуры

Целями реализации Стратегии развития, направленной на повышение эффективности и качества услуг учреждений культуры являются:

1) повышение качества жизни детей путем создания условий для развития их творческих способностей, социализации, предоставления возможности саморазвития через регулярные занятия творчеством, приобщения к здоровому образу жизни, воспитание (формирование) подрастающего поколения в духе культурных традиций страны и Кубани;

2) увеличение числа детей занимающихся в учреждениях культуры в общей численности детей;

3) развитие и сохранение кадрового потенциала учреждений культуры;

4) повышение престижности и привлекательности профессии в сфере культуры;

5) создание благоприятных условий для устойчивого развития организаций в сфере культуры.

Основные направления

Достижение целей реализации Стратегии будет осуществляться путем проведения структурных изменений в детских школах искусств по следующим направлениям:

- 1) развитие многообразия культурно-образовательных моделей, повышение качества образовательного процесса в учреждениях культуры;
- 2) увеличение доступности услуг в сфере культуры;
- 3) разработка и внедрение системы независимой оценки работы учреждений культуры и предоставляемых ими услуг;
- 4) повышение профессионального уровня работников культуры путем систематического повышения квалификации и (или) профессиональной подготовки;
- 5) проведение целенаправленной работы по выявлению и поддержке одаренных детей и талантливой молодежи в рамках реализации Концепции общенациональной системы выявления и развития молодых талантов;

Информация о мерах оптимизации неэффективных расходов и экономии средств бюджета по учреждениям культуры Удобненского сельского поселения

1. Рациональное использование бюджетных средств при выполнении муниципальных заданий структурными подразделениями отрасли.
2. Реализация мероприятий по энергосбережению (установка энергосберегающих ламп - увеличение на 3 % по отношению к предыдущему году).
3. Расширение внебюджетной деятельности (увеличение на 0,5 % по отношению к предыдущему году).
4. Экономия при закупках за счет конкурсных процедур.
5. Повышение стоимости оплаты услуг (где оплата установлена законодательно) — на 5% ежегодно.

Стратегия развития отрасли культуры Удобненского сельского поселения будет реализована в два этапа:

2018-2025 — подготовка и реализация муниципальных целевых программ, укрепление и модернизация материально-технической базы действующей сети учреждений культуры, решение базовых проблем отрасли, создание условий для перехода к новому качеству предоставляемых

услуг, рост посещаемости учреждений культуры района, получение качественной отдачи от реализаций новых проектов;

2025-2030 - развитие инновационных форм работы учреждений культуры, значительное улучшение финансовой ситуации в сфере культуры, переход на новое качество доступности и оказания услуг, активная работа инфраструктуры отрасли, достижение результатов стратегии.

Реализация приоритетных направлений государственной политики в сфере культуры к 2030 году позволит создать условия для повышения уровня жизни граждан, оптимизировать и модернизировать существующую сеть муниципальных учреждений, создать условия, обеспечивающие равный и свободный доступ населения ко всему спектру культурных благ и услуг, раскрыть творческий потенциал каждого жителя поселения, активизировать дальнейшую интеграцию нашего предгорья в культурный процесс и укрепление позитивного образа в Краснодарском крае.

Ожидаемые результаты

В результате структурных изменений и реализации мероприятий Стратегии ожидается:

- устойчивое функционирование дома культуры и сельских клубов Удобненского сельского поселения в рамках Концепции общенациональной системы выявления и развития молодых талантов;
- установление четкой взаимосвязи между уровнем заработной платы работников учреждений культуры и количеством и качеством предоставляемых населению муниципальных услуг в области культуры;
- доведение к 2030 году средней заработной платы работников культуры до уровня средней заработной платы по экономике Краснодарского края;
- доведение к 2030 году до 70 % численности работников культуры, повысивших квалификацию и (или) прошедших профессиональную подготовку в соответствии с нормами, установленными законодательством РФ (не реже 1 раза в 3 года);
- увеличение к 2030 году до 50% доли участников коллективов участвующих в мероприятиях, фестивалях и конкурсах, выставках различного уровня, от общей численности, обучающихся в домах культуры;
- увеличение к 2030 году до 2 ед. количества присужденных коллективам званий «Образцовый художественный коллектив».

4. Проблемы социально-экономического развития

1. Удаленность от железных дорог и автодороги федерального значения.

2. Имеющаяся инженерная инфраструктура по энергоснабжению территории района перегружена, нуждается в реконструкции и замене оборудования и сетей. Существующие мощности не смогут удовлетворить растущие потребности при реализации крупных инвестиционных проектов.

3. Высокий процент износа существующих водопроводных сетей. Данное условие значительно снижает инвестиционную привлекательность муниципального образования и является серьезным препятствием для дальнейшего инвестиционного развития.

4. Отсутствие, либо отток высококвалифицированных кадров вследствие непривлекательности сельской территории муниципального образования для проживания и работы, что характеризует качество трудовых ресурсов Отрадненского района как низкое. Данный фактор негативно отражается на инвестиционной привлекательности муниципального образования.

5. Отсутствие денежных средств в бюджете для подготовки и продвижения качественных инвестиционных предложений.

6. Отсутствие крупных предприятий, занимающихся переработкой сельскохозяйственной продукции, что затрудняет сбытовую деятельность хозяйствующих субъектов, занимающихся ее производством. Данный фактор существенно сдерживает инвестиционное развитие муниципального образования и создает инвестиционные риски.

7. Низкий уровень внедрения передовых (инновационных) технологий в сельскохозяйственной отрасли (растениеводство, животноводство). Использование устаревших технологий существенно снижает эффективность работы предприятий и конкурентоспособность производимой продукции, что в совокупности отражается на инвестиционной привлекательности территории муниципального образования.

8. Низкое использование кредитных ресурсов для многих хозяйствующих субъектов, что обусловлено высокими процентными ставками, сложностью в оформлении документов и отсутствием необходимой залоговой базы как у сельскохозяйственных предприятий, так и в КФХ и ЛПХ.

9. Высокая стоимость энергоресурсов.

10. Не имеется предприятия по утилизации и частичной переработке ТБО, что создает угрозу экологическому климату.

SWOT – анализ социально-экономического развития

Удобненского сельского поселения

Сильные (S), слабые (W) стороны, возможности (O) и угрозы (T).

Сильные стороны (S)	Слабые стороны (W)
<p>Плодородные почвы для выращивания сельскохозяйственных культур.</p> <p>Удовлетворительно развитая дорожно-транспортная инфраструктура: автодороги федерального и местного значения подходят ко всем объектам промышленного,</p>	<p>Удаленность от железной дороги – 65 км.</p> <p>Высокая стоимость товаров в связи с их доставкой исключительно автомобильным транспортом.</p> <p>Низкий уровень жизни населения.</p> <p>Превышение смертности над</p>

<p>сельскохозяйственного производства,</p> <p>Большое количество ценных лекарственных растений.</p> <p>Благоприятный климат для развития курортно-туристического комплекса.</p> <p>Природные условия: сочетание равнины и предгорной зоны, чистые горные реки, близость Главного Кавказского Хребта, до 300 солнечных дней в году.</p> <p>Высокая степень заинтересованности руководства поселения в развитии сельскохозяйственного и промышленного.</p> <p>Наличие свободных площадей, сооружений незавершенного строительства для промышленных объектов, создания гостиниц и развлекательных центров.</p> <p>Синхронизация задач, решаемых администрацией Удобненского сельского поселения муниципального образования, с задачами, поставленными Администрацией Отрадненского района и Краснодарского края.</p>	<p>рождаемостью.</p> <p>Особо сильное влияние погодных условий на объемы урожаев сельскохозяйственной продукции.</p> <p>Отсутствие крупных предприятий переработки сельхозпродукции и сырьевых ресурсов в районе.</p> <p>Высокий моральный и физический износ техники и оборудования.</p> <p>Не развитый агропродовольственный рынок, диспаритет цен на сельхозпродукцию и энергоносители, монополизм.</p> <p>Отсутствие залоговой базы у заемщиков для получения кредитных ресурсов.</p> <p>Наличие проблем по организации утилизации твердых и жидких отходов, недостаток финансовых ресурсов для реализации программ в области улучшения экологической ситуации.</p> <p>Недостаточность профессиональных кадров.</p> <p>Слабо развита инженерная инфраструктура.</p> <p>Низкая страховая культура населения, неуверенность населения в финансовой стабильности компаний.</p>
<p style="text-align: center;">Возможности (О)</p> <p>Масштабное и системное привлечение инвестиций в экономику муниципального образования при реализации мероприятий по повышению инвестиционной привлекательности территории.</p> <p>Наращивание и максимальное использование экономического и интеллектуального потенциала населения района.</p> <p>Повышение конкурентоспособности продукции, товаров и услуг товаропроизводителей на основе развития высоких технологий и инноваций, эффективного брендинга.</p> <p>Получение государственной (в т.ч. федеральной) поддержки для реализации крупных инфраструктурных проектов на территории края.</p> <p>Привлечение инвестиций в жилищное строительство для удовлетворения растущего спроса со стороны жителей</p>	<p style="text-align: center;">Угрозы (Т)</p> <p>Повышение конкурентоспособности Рост кадрового дефицита из-за структурных перекосов в российской образовательной системе, увеличения смертности населения в трудоспособном возрасте при общем старении населения, и как следствие, угроза увеличения демографической нагрузки на работающих.</p> <p>Угроза роста технического и технологического отставания многих производств от конкурентов в России и особенно за рубежом.</p> <p>Риск потери предприятиями муниципального образования уникального федерального статуса и занимаемых позиций на российском рынке в связи со вступлением в ВТО.</p> <p>Отток квалифицированных кадров из бизнес-среды в результате низкого уровня оплаты труда, устаревших технологий</p>

<p>края, прибывающих мигрантов, а также спроса жителей других регионов на второе жилье, что положительным образом скажется на приращении кадрового потенциала муниципального образования.</p> <p>Эффективное использование территориальных ресурсов (земли, недвижимости).</p> <p>Дальнейшее развитие межрегионных и международных связей, стимулирование создания на территории края иностранных и совместных предприятий.</p> <p>Использование достоинств приграничного расположения с другими регионами РФ.</p> <p>Создание условий для притока квалифицированных кадров через опережающий рост качества жизни населения в муниципальном образовании;</p> <p>Дальнейшее эффективное развитие предпринимательства и малого бизнеса.</p>	<p>высокого износа техники в сельском хозяйстве и отраслях промышленного производства.</p> <p>Вывод финансовых потоков из бюджетообразующей сферы района.</p> <p>Негативное влияние естественных монополий на рост цен и тарифов на энергетические ресурсы;</p>
---	---

Мероприятия по ликвидации слабых сторон

- рост объемов производства в базовых отраслях экономики за счет развития действующих и образования новых предприятий;
- увеличение объема инвестиций в основной капитал базовых отраслях экономики;
- обеспечение инженерной инфраструктурой по энерго-, водо- и газоснабжению, которая бы отвечала всем необходимым требованиям по увеличению соответствующих нагрузок, через реализацию крупных инвестиционных проектов, разработку генерального плана поселения, развитие улично-дорожной сети, модернизацию и замену действующих водопроводных сетей и водонапорных башен для бесперебойного обеспечения качественной водой;
- развитие личных подсобных хозяйств граждан;
- доведение заработной платы до среднеотраслевого уровня по краю;
- содействие в реализации мер государственной поддержки через компенсацию части затрат на приобретение минеральных удобрений, средств защиты растений, семян, ГСМ, страхования урожая, субсидирование части затрат по привлеченным кредитам, услуг ЖКХ;
- участие в федеральных и краевых целевых программах для привлечения финансовых средств в экономику;
- разработка и реализация целевых программ;
- повышение страховой культуры населения путем проведения разъяснительной работы через средства массовой информации, круглые столы, сходы граждан;
- содействие вовлечению в трудовой процесс незащищенных слоев населения;

- повышение уровня доходности действующих предприятий, сокращение числа убыточных;
- своевременное обеспечение поступлений в консолидированный бюджет края налоговых и неналоговых платежей в полном объеме налогоплательщиками;
- развитие и расширения услуг системы страхования обеспечивающее высокий уровень страховой защиты всех субъектов экономики района;
- улучшение демографической ситуации за счет:
- решения проблем занятости для вновь прибывшего населения;
- создания правовых, организационных и социально-экономических условий для успешного функционирования системы жизнеобеспечения молодого поколения, развития гражданской активности молодежи, развития и поддержки позитивных форм самоорганизации, самоуправления и самодетальности;
- социально-экономической поддержки статуса молодой семьи, содействия в улучшении жилищных условий молодых семей;
- содействия повышению конкурентоспособности молодежи на рынке труда, профессиональной подготовки и решению условий занятости;
- развития системы услуг и общественных инициатив в сфере профессиональной ориентации и профессионального самоопределения молодежи, защиты трудовых и социальных прав молодежи на рынке труда;
- совершенствования механизмов поддержки творчески одаренной молодежи, привлечения к участию в детских и молодежных общественных организациях, повышения эффективности организации досуга молодежи;
- развитие физкультуры и спорта.
- проведение мониторинга рынка труда с целью удовлетворения потребностей отраслей экономики в квалифицированных кадрах;
- привлечение инвесторов к проведению совместных исследований природных ресурсов района, получения заключений, паспортизации объектов, для дальнейшего их использования.

Мероприятия по реализации конкурентных преимуществ

- Модернизация производственного потенциала сельскохозяйственной отрасли, внедрение прогрессивных технологий, эффективных и адаптированных в природно-климатических условиях:

в растениеводстве – внедрение энергосберегающих технологий, системы внесения органических и минеральных удобрений, севооборота чередования сельскохозяйственных культур. Возрождение картофелеводства как ведущей отрасли за счет посевных площадей в сельскохозяйственных предприятиях, крестьянско-фермерских и личных подсобных хозяйствах;

в животноводстве – возрождение овцеводства как ведущей отрасли Отраденского района, формирование высокопродуктивного стада КРС на основе завоза стартового поголовья племенного скота, создание племенного репродуктора КРС, реконструкция ферм; предприятия, крестьянско-фермерских и личных подсобных хозяйствах;

в переработке сельскохозяйственной продукции - создание средних предприятий;

- поддержание качественного уровня действующей дорожно-транспортной инфраструктуры и новое строительство дорог федерального и местного значения к

новым объектам промышленного, сельскохозяйственного производства, курорта и туризма;

- развитие ресурсного потенциала (нерудных материалов) путем привлечения инвестиций для строительства предприятий по производству строительных материалов направленных на создание новых производств (на основе местных полезных ископаемых), что позволит обеспечить край и район более дешевыми и качественными строительными материалами;

- разработка и реализация комплекса мероприятий по созданию и развитию максимального использования природных ресурсов: минеральных и термальных вод, лечебных грязей, большого количества ценных лекарственных растений, охотничьих угодий, сочетание равнины и предгорной зоны, чистые горные реки, близость Главного Кавказского Хребта, до 300 солнечных дней в году для санаторно-курортного лечения и профилактики заболеваний, отдыха и туризма, для производства зелени, овощей, цветов в тепличном хозяйстве;

- обеспечение содействия в преодолении административных барьеров и упрощении согласительных процедур при осуществлении инвестиционной деятельности и презентация инвестиционных проектов и площадок на выставках, форумах, конференциях и активная маркетинговая политика района.

- размещение предложений о наличии и возможности использования свободных площадей, сооружений незавершенного строительства для промышленных объектов, создание гостиниц и развлекательных центров, через средства массовой информации, размещение информационного материала в Интернете;

- расширение перечня специальностей, востребованных в отраслях экономики на базе образовательных учебных расположенных на территории района.

5. Дополнительные точки роста сельского поселения, приоритеты, цели, задачи

- Развитие сельского хозяйства поселения:

семеноводство основных культур;

изменение структуры посевных площадей в пользу выращивания рентабельных культур;

увеличение дохода с каждого гектара пашни;

увеличение площади теплиц для выращивания овощей

увеличение количества сельскохозяйственных животных и птицы

реализация инвестиционных проектов в области сельского хозяйства

Проведение мероприятий позволит увеличить производство сельскохозяйственной продукции, увеличить занятость доходы и занятость населения.

Водоснабжение, водоотведение

Строительство сетей водоснабжения

Реконструкция сетей водоснабжения

Газификация

газификация станицы Удобной

Дорожное хозяйство

- реконструкция существующих улиц и дорог, в части усовершенствования и ремонта покрытий;

организация безопасных пешеходных переходов по населенному пункту;

участие в программах по ремонту и реконструкции автомобильных дорог местного значения

Энергоснабжение и уличное освещение

перспективная реконструкция трансформаторных подстанций с заменой трансформаторов на трансформаторы большей мощности.

строительство трансформаторных подстанций 10/0,4 кВ, линий электропередач 10 кВ и замена на существующих ТП 10/0,4 кВ силовых трансформаторов на трансформаторы с большей мощностью. Место установки подстанций и их мощности, сечение проводов и протяженность линий электропередач уточняются при разработке инвест-программ.

- реконструкция и замена линий электропередач уличного освещения, замена фонарей уличного освещения, использование энергосберегающих ламп

- Проектирование, строительство и реконструкция объектов и учреждений физической культуры и массового спорта - позволит увеличить число населения занимающихся спортом, путем увеличения видов спорта, располагаемых на специализированных объектах;

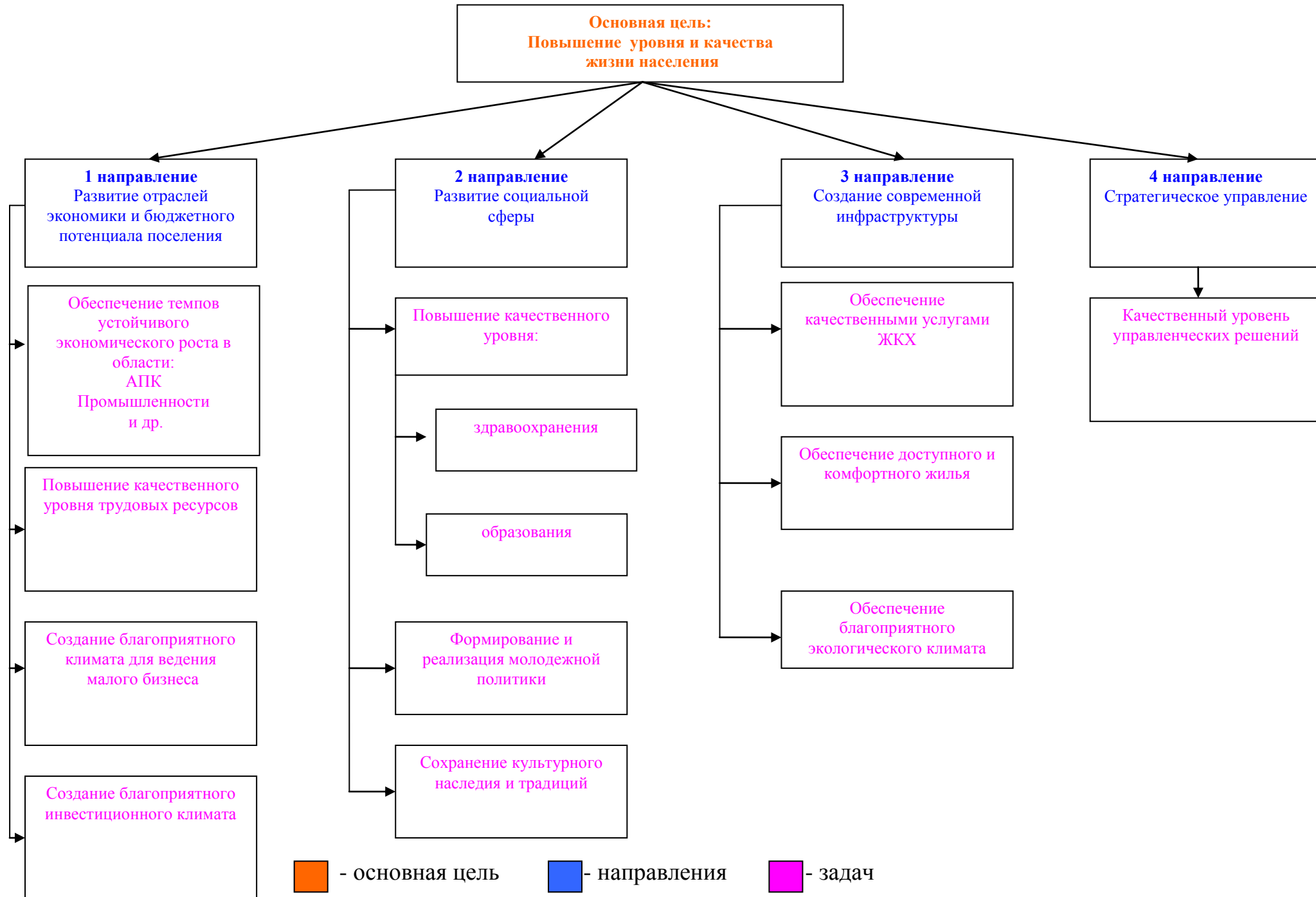
- Проектирование, строительство и реконструкция объектов культуры - приведет к расширению возможностей для культурно-духовного развития жителей сельского поселения;

- Проектирование, строительство и реконструкция объектов здравоохранения - позволит совершенствовать организационно-экономический потенциал здравоохранения, приведет к усилению профилактической составляющей в здравоохранении.

Реализация мероприятий обеспечит повышение уровня жизни населения Удобненского сельского поселения, повышение уровня благоустройства территорий, создания комфортных и безопасных условий проживания, развития

социальной инфраструктуры сельского поселения.

Реализация программы осуществляется через систему программных мероприятий разрабатываемых муниципальных программ Удобненского сельского поселения, а также с учетом федеральных проектов и программ, государственных программ Краснодарского края, реализуемых на территории Удобненского сельского поселения.



6. Ожидаемые результаты реализации стратегии

Сельское хозяйство

Динамика производства сельскохозяйственной продукции в хозяйствах всех форм собственности Удобненского сельского поселения Отрадненского района в 2018-2030 г.г.

Наименование продукции	Валовое производство, тонн													
	2018	2019	2020	2021	2022	2023	2024	2025	2026	2027	2028	2029	2030	2030 в % к 2018
Зерновые и зернобобовые культуры (без кукурузы)	354	355	355,5	356	356,5	357	357,5	358	358,3	358,6	360	360,3	360,5	101,8
Кукуруза на зерно	137	137,5	137,8	138	138,3	138,5	138,7	139	139,3	139,5	139,8	140	140,2	117,8
Подсолнечник	17,2	17,5	17,7	18	18,2	18,5	18,8	19	19,3	19,5	19,7	20	20,2	117,4
Картофель	40,5	40,8	41	41,4	41,7	41,9	42,3	42,6	42,8	43	43,5	43,8	44,2	109,1
Овощи	6	6,4	6,6	6,8	7	7,2	7,4	7,6	7,8	8	8,2	8,4	8,6	143,3

Хозяйствующие субъекты	Поголовье																									
	2018		2019		2020		2021		2022		2023		2024		2025		2026		2027		2028		2029		2030	
	КР С	В т. ч. коров ы	КР С	В т. ч. коров ы	КР С	В т. ч. коров ы	КР С	В т. ч. коров ы	КР С	В т. ч. коров ы	КР С	В т. ч. коров ы	КР С	В т. ч. коров ы	КР С	В т. ч. коров ы	КР С	В т. ч. коров ы	КР С	В т. ч. коров ы	КР С	В т. ч. коров ы	КР С	В т. ч. коров ы	КР С	В т. ч. коров ы
Крестьянские (фермерские) хозяйства	363	51	370	54	375	57	378	60	382	64	385	67	388	70	391	73	394	76	398	80	401	83	405	88	408	93
Личные подсобные хозяйства	630	337	632	340	634	342	636	344	638	346	640	348	643	351	646	354	648	356	651	359	655	363	658	366	660	340
Птица ЛПХ	15616		16000		16200		16500		16700		16900		17200		17600		18200		18400		18600		18800		19000	
Свиньи	0		0		0		0		0		0		0		0		0		0		0		0		0	
Овцы и козы	713		718		721		725		730		733		737		742		745		746		750		751		755	

Целевые показатели развития системы водоснабжения.

Водоснабжение

Замены водопроводных сетей	2018	2019-2021	2022-2025	2025-2030
ст. Удобная				
ул. Базарная	5000,0	0,0	0,0	0,0
ул. Набережная	0,0	0,0	3750,0	0,0
ул. Садовая	0,0	6250,0	0,0	0,0
х. Лазарчук				
ул. Механизаторов	850,0	800,0	0,0	0,0
ул. Урупская	0,0	0,0	250,0	1000,0
х. Романчуков				
ул. Новая	625,0	625,0	625,0	0,0
ул. Зеленая	0,0	0,0	1250,0	0,0
х. Красные Горы				
ул. Степная	0,0	1000,0	1000,0	3000,0
х. Стуканов				
ул. Международная	1500,0	1500,0	1500,0	4500,0

Реализация описанных выше мероприятий положительно скажется на эксплуатационных показателях системы водоснабжения, в результате чего ожидается улучшение целевых показателей.

Газификация

Газификация проводится при соблюдении условий вступления в федеральные, краевые и муниципальные программы населением.

Перспективы развития системы газоснабжения

Потребителями газа в Удобненском сельском поселении будут предприятия сферы обслуживания, котельные, жилые дома, объекты соцкультбыта и бюджетные организации.

От ГРС газ потребителям будет подаваться по распределительным газопроводам нескольких категорий давления. Между газопроводами различных категорий давления, входящих в систему газораспределения, предусмотрено размещение газорегуляторных пунктов (установок).

	2018-2019	2020-2021	2022-2024	2025-2030
Кол-во домовладений	44	165	190	16

Протяженность км.	1,45	14,3	14,8	0,22
Сумма млн. руб.	2223,09	17	20	900
Название улиц	Раздельная, Московская, Широкая, Пушкина в ст. Удобная	Международная, Выгонная, Кавказская, Партизанская, Пугачева, Шайна, Низовая, в ст. Удобная	Восточная, Родниковская, Базарная, Трудовая, Красная, Ленина, Крестьянская, Комсомольская, Восточная, Сенная, Кавказская в ст. Удобная	Широкая

Постройка системы газоснабжения приведет к улучшению качества жизни населения. А так же к сохранению лесных фондов. Так как жители Удобненского сельского поселения в не газифицированных домовладениях отапливают печи с помощью дров.

Дорожное хозяйство

Плановые показатели дорожного хозяйства Удобненского сельского поселения до 2030 года

Год	2019	2020	2021- 2022	2023	2024	2025- 2026	2027	2028	2029- 2030
Протяженность км.	0,50	0,28	1,32	1,5	0,5	2,0	0,34	0,12	3,0
Сумма млн. руб.	3,350	3,685	4,053	4,458	4,903	5,393	5,932	6,525	7,177

Перспективой Удобненского сельского поселения является поддержание состояние дорог, а так же улучшение качества дорожных сетей в целом.

Ожидаемые результаты реализации Стратегии социально-экономического развития муниципального образования

Удобненского сельского поселения Отрадненский район

Оценка ожидаемых результатов реализации Стратегии осуществляется по следующим критериям:

- **бюджетная эффективность**, которая характеризуется приростом суммарной величины налоговых поступлений во все уровни бюджетов от реализуемых мероприятий;
- **социальная эффективность**, определяемая приростом доходов населения в результате реализуемых мероприятий, обусловленное увеличением ФОТ и уровнем средней заработной платы;
- **общая экономическая эффективность**, которая характеризуется ростом объемов производства в основных отраслях экономики поселения.

Таким образом, можно ожидать, что при успешной реализации Стратегии:

- объем продукции сельского хозяйства в 2 раза;
- оборот розничной торговли в 1,5 раза;
- оборот общественного питания в 1,5 раза;
- объем платных услуг населению в 1,8 раза;
- инвестиции в основной капитал в 2 раза;
- среднемесячная заработная плата в 8,2 раза;
- налоговые поступления во все уровни бюджетов в 2 раза.

Мониторинг реализации стратегии

Мониторинг хода реализации и корректировка целей Стратегии развития муниципального образования будут осуществляться каждые 2-3 года с целью постоянной актуализации Стратегии.

Мониторинг Стратегии будет играть важную роль, позволяя:

- во-первых, оценить степень достижения главной и частной целей и продвижения района по стратегическим направлениям развития;
- во-вторых, скорректировать в случае необходимости целей блок Стратегии;
- в-третьих, оценить и перераспределить ограниченные ресурсы по проектам, программам и мероприятиям;
- в-четвертых, предоставлять населению, предпринимателям и общественности актуальную информацию о реализации Стратегии развития;

Мониторинг результатов реализации Стратегии отражает уровень продвижения поселения по стратегическим целевым направлениям, а также дает общую характеристику процесса развития Попутненского сельского поселения.

Глава Удобненского
сельского поселения
Отраденского района

О.А.Шерстюк